

P. J. C. Gabriël

In het zwijnsleger

Omstreeks 1889
olieverf op doek, 90 x 100 cm,

P.J.C. Gabriël,
Amsterdam 1828 - 1903 Scheveningen.
Leerling van de Amsterdamse Academie
1840-1843, van C. Lieste in Kampen en
B.C. Koekkoek in Kleef. Ontving raadge-
vingen van W. Roelofs te Brussel. Werkte
in Oosterbeek, het Gooi, Amsterdam 1856-
1860, Brussel 1860-1884 en daarna te
Scheveningen. Schilderde bij voorkeur het
Nederlandse polderlandschap. Behoorde
tot de eerste generatie van de Haagse
school.

Litteratuur

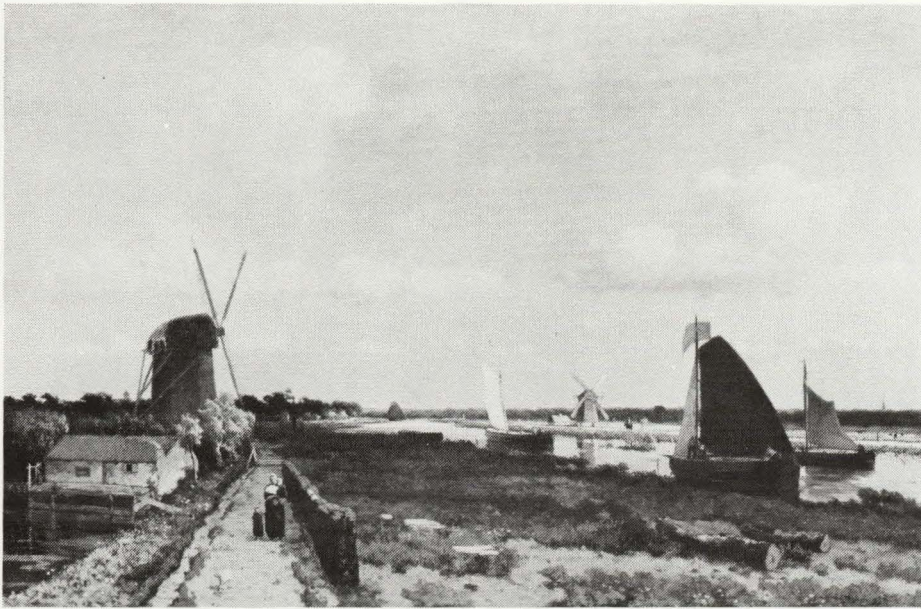
L. de Haes, *P.J.C. Gabriël, Schildersboek I*,
Amsterdam, 1898;
Jos de Gruyter, *De Haagse School*, Rot-
terdam, 1968.

Dit schilderij laat een breed, typisch Nederlands landschap zien, met veel lucht en water. Gabriël schilderde het in zijn atelier maar gebruikte daar-
bij buitenstudies van het IJsellandschap in de buurt van Kampen, waar-
van hij de eerste zeker tien jaar vóór het schilderij maakte.

Het schilderij geeft een beeld van het drassige land ten noordoosten
van Kampen: de veenplassen in het 'Zwijnsleger' bij Grafhorst, waar
Gabriël 's zomers veel kwam werken. Het is een gebied, waar men turf
baggerde op platte schuiten of - waar het water te ondiep was - op aan
drijvende tonnen bevestigde vlonders, zoals we die op de voorgrond van
het schilderij aantreffen. Links op de voorgrond zien we een platte bak,
waarin men de opgebaggerde turf verzamelde voor verdere bewerking.
Rechts in de verte nemen we een paar schafttenten waar.

Overall is de verf dun opgebracht, met beweeglijke penseelstreken. Op
verschillende plaatsen ziet men het doek er doorheen schemeren. Het is
een schilderij, die de opgeroepen atmosfeer teer en ijl maakt. Ze bena-
drukt het tijdelijke van deze atmosferische stemming. De ruimtewerking
is zeer groot. Gabriël heeft de horizon ongeveer op het midden van het
doek aangebracht; zo had hij voor de lucht evenveel ruimte als voor het
land. Bovendien heeft hij de horizon een lichte kromming gegeven, wat
de realistische ruimtewerking zeer versterkt. Het is alsof we in dit wijde
landschap staan en de horizon om ons heen loopt. Een dergelijk realis-
me is kenmerkend voor de landschapskunst van de negentiende eeuw.
Toch is dit schilderij meer dan alleen maar een realistische weergave
van een waargenomen landschap. Gabriël is er in geslaagd een sterke
suggestie van werkelijkheid op een vanzelfsprekende wijze te verbinden
met een hechte, geconstrueerde ordening. De horizontale gelaagdheid
van vlonders, schuiten, horizon en wolken, wordt subtiel opgevangen en
onderbroken door verticale accenten: de tegen de lucht afstekende stok-
ken, de baggeraars, de schafttenten en heel in de verte de molens.
Het brede water heeft een diagonale beweging van rechts naar links,
maar tegelijkertijd heeft het ook een verdwijnpunt ongeveer in het mid-
den van de horizon. Hierdoor krijgt dit schilderij een centrum, wat bij-
draagt tot de samenhang in dit monumentale werk. Het is zeer waar-
schijnlijk een samenhang, die op het atelier geconstrueerd is door een
eigen samenvoeging van waargenomen motieven. Gabriël heeft er ech-
ter naar gestreefd - en is daarin geslaagd - ons deze heldere, vaste orde-
ning van de dingen te presenteren, alsof hij die in de dingen zelf zó heeft
aangetroffen, door een bepaalde blik op een stuk werkelijkheid.

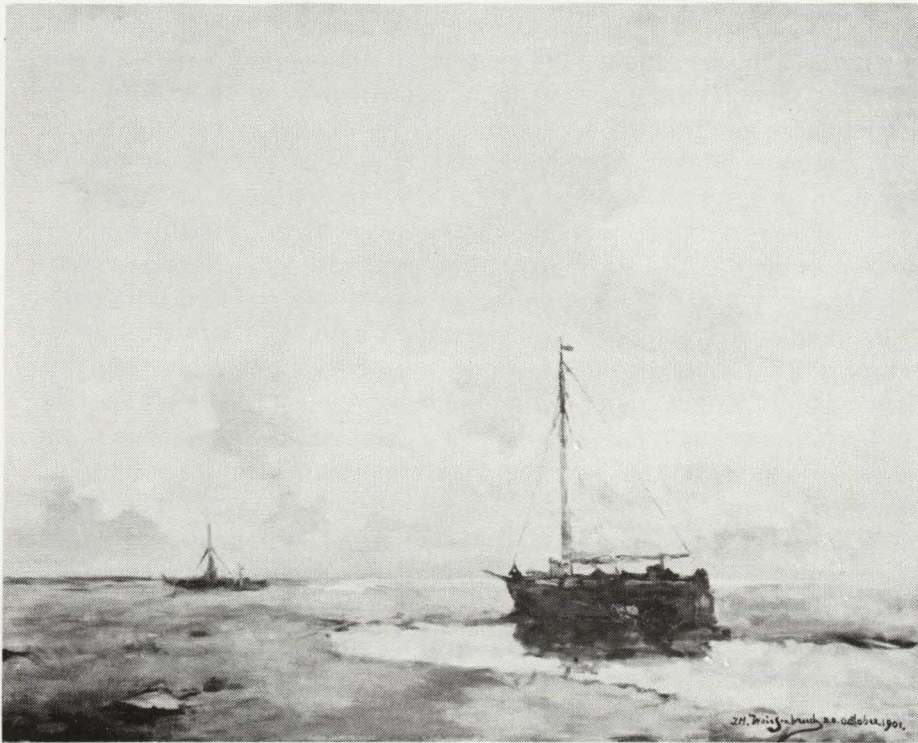
Gabriël behoorde tot de eerste generatie van de Haagse school, een
groep kunstenaars - alle kortere of langere tijd in Den Haag werkzaam -
die in de tweede helft van de negentiende eeuw zochten naar een spon-
tanere en directere uitbeelding van hun omgeving dan tot op dat moment
in de Nederlandse kunst gebruikelijk was. De kunst van de Nederlandse



J.H. Weissenbruch,
Den Haag 1824 - 1903 Den Haag.
Leerling van de Haagse Academie 1843-
1850. Werkzaam in Den Haag; schilderde
ook vaak in Haarlem, Scheveningen en la-
ter in Noorden bij Nieuwkoop. Schilder
van polder- en duinlandschappen en
strandgezichten. Eén van de meest beken-
de vertegenwoordigers van de Haagse
school.

Litteratuur

F.A.E.L. Smissaert, *Jan Hendrik Weissen-
bruch, Schildersboek I*, Amsterdam, 1898;
H.E. van Gelder, *J.H. Weissenbruch*, Am-
sterdam, 1940;
Jos de Gruyter, *De Haagse School*, Rot-
terdam, 1968.



zeventiende eeuw was voor hen het grote voorbeeld. Van daaruit ontwik-
kelden zij echter een veel schetsmatiger stijl met een sterkere nadruk
op de wisselende effecten van licht en atmosfeer. Dit laatste aspect komt
vooral in het werk van een tijdgenoot van Gabriël, de bekende land-
schapschilder J.H. Weissenbruch duidelijk naar voren.

Een betrekkelijk vroeg landschap van Weissenbruch als 'De trekvliet'
uit 1870 is nog opgebouwd uit een veelheid aan gegevens. Er is boven-
dien nog een heldere ruimtelijke structuur. Door een afwisseling van
lichte en donkere streken worden we vanzelf de diepte in getrokken.
Weissenbruchs 'Strandgezicht' uit 1901 bevat daarentegen slechts een
enkele boot op een wijd, leeg strand. We worden hier niet meer vanzelf
de diepte in getrokken. De ruimte is niet helder doch diffuus. Met grote
beweeglijke toetsen is een winderige, vochtige atmosfeer opgeroepen,
waarin de afzonderlijke vormen van strand, lucht, zee en boot vervagen
en in elkaar overvloeien.

